

DEMOGRAFI:

Nüfus meselelerine sosyolojik bir bakış

Ders 11 : Evlilikler, Aile ve Hane Yapısı

Doç. Dr. Didem Danış
Galatasaray Üniversitesi
Sosyoloji Bölümü
ddanis@gsu.edu.tr

Ders 11:

Evlilikler, Aile ve Hane Yapısı

Bu derste ele alınacak konular

- * Evlenme verileri
- * Evlenme modellerinde deęişim (dini nikah, nikahsız beraberlikler, eşcinsel çiftler, bekar oranında artış, akraba evlilięi)
- * Evlilik ve doğurganlık arasındaki ilişki
- * Evlilik yaşının ilerlemesi (Türkiye ve GAP bölgesinden örnekler)
- * Boşanma
- * Aile ve hane yapıları
- * Türkiye’de hane yapısı

EK 1: Alan Duben’in Osmanlı hane ve aile yapıları kitabı üzerine (Elyesa Koytak)

EK 2: “Ev kızı” (Elyesa Koytak)

Evlilik olgusunun demografik analizi

- * BM Nüfus Komisyonu evliliği erkek ile kadının yasal birleşmesinin oluşturduğu bir kurum olarak tanımlamıştır.
- * Evlilik kadın ve erkek arasında, hukuksal ve toplumsal açıdan geçerli sayılan ve doğacak çocuklara belli bir statü sağlayan bir birliktir.
- * Evliliklerin demografik açıdan önemi, aile ve doğurganlıkla ilişkisidir. Pek çok demografik olgu güçlü biçimde evlilik ve hane durumuyla ilintilidir.
 - * Pek çok toplumda doğumlar, sosyal açıdan ancak evlilik dahilinde meşru sayıldığı için, doğum konusu evliliklerle yakından bağlantılıdır.
 - * Ölümler de kişinin evlilik durumuyla ilişkilidir. Tek başına yaşayan kişilerde ölüm oranı evlilere göre daha yüksektir.
- * Evlilikler, doğum ve ölümlerin aksine, tekrar edebilir olgulardır.
 - * O yüzden betimsel analizde kaçınıcı evlilik olduğu önemli bir veridir. Evlilik olayı eşlerden birinin ölümü veya boşanma ile sona erebilir. Dul kalmış veya boşanmış eşlerin yeniden evlenmesiyle evlilik olgusu tekrar edebilir.

Terimler

Kaba evlenme hızı: Bir yıl içinde gerçekleşen tüm evlenmeler / O yıl kayıtlara geçen toplam nüfus * 1000

Kaba evlenme hızı erkekler ve kadınlar için ayrı ayrı da hesaplanabilir (Bir yıl içinde evlenen erkeklerin (veya kadınların) sayısı evlenebilecek yaştaki erkeklerin sayısına bölünerek elde edilir.

Demografide kişinin evlilik durumu açısından dört temel konum sözkonusudur:

- Bekâr (hiç evlenmemiş)
- Evli
- Dul (eşi ölmüş)
- Boşanmış

Evlilik Türleri

Demografik istatistikler çoğunlukla «yasal evlenmeler» üzerinden hesaplanmaktadır. Oysa evlilik modelleri toplumdan topluma değişiklik gösterir ve bazılarında resmi evlilikler en yaygın evlenme şekli değildir:

Yasal evlenme: Resmi nikah olarak da bilinen yasal formaliteleri tamamlayarak yapılan evlenmelerdir.

Serbest birleşme: Herhangi bir resmi formalite yapılmadan gerçekleştirilen fiili birleşmelerdir.

Dini nikah (imam nikahı): Resmi nikah olmadan, ancak içinde yaşanılan toplumun genel kabulüyle gerçekleştirilen dini nikahlar.

Belediye nikahı: Avrupa'da giderek yaygınlaşan, yarı-resmi nikah olarak tanımlanabilecek, yerel otoriteler nezdinde kayıt altına alınan birliktelik türü.

Evlilikte genel eğilimler

Evlenmeler, özellikle Avrupa'da son on yıllarda önemli değişimler geçirmektedir. Bu eğilimlerden bazılarını Türkiye'de de rastlanmaktadır.

* Serbest birliktelik ve evlilik dışı doğumlar

- * 8. Derste «Doğumlar» konusunu ele alırken İskandinav modeli olarak anlattığımız, resmi nikahı olmayan çiftlerin çocuk sahibi olması olgusu giderek tüm Avrupa'da yaygınlaşmaktadır. Örneğin Fransa'da, 1970'de sadece %7 olan evlilik dışı doğumlar, 2000'de %42,6'ya ulaşmıştır.

* Evlilik yaşının ilerlemesi

- * Bu olgu evlenme oranını etkilemese de, Türkiye gibi doğumların evlilik dahilinde kabul gördüğü toplumlarda, doğurganlık açısından önemli bir gösterge sayılabilir.

* Boşanmaların artması

- * Boşanma oranı 1998'de, Fransa'da % 1,8; İtalya'da % 0,6; Britanya'da ise % 2,7 idi.

* Resmi nikahı olmayan çiftler için yeni düzenlemeler

- * Avrupa ve Amerika'nın bazı eyaletlerinde yapılan yeni düzenlemeler sadece heteroseksüel çiftler tarafından değil, birlikteliğini resmi nikah kıymadan tanınır kılmak isteyen eşcinsel çiftler tarafından da rağbet görmektedir. Fransa'da PACS (Sivil Dayanışma Anlaşması) bunun tipik örneklerinden biridir.

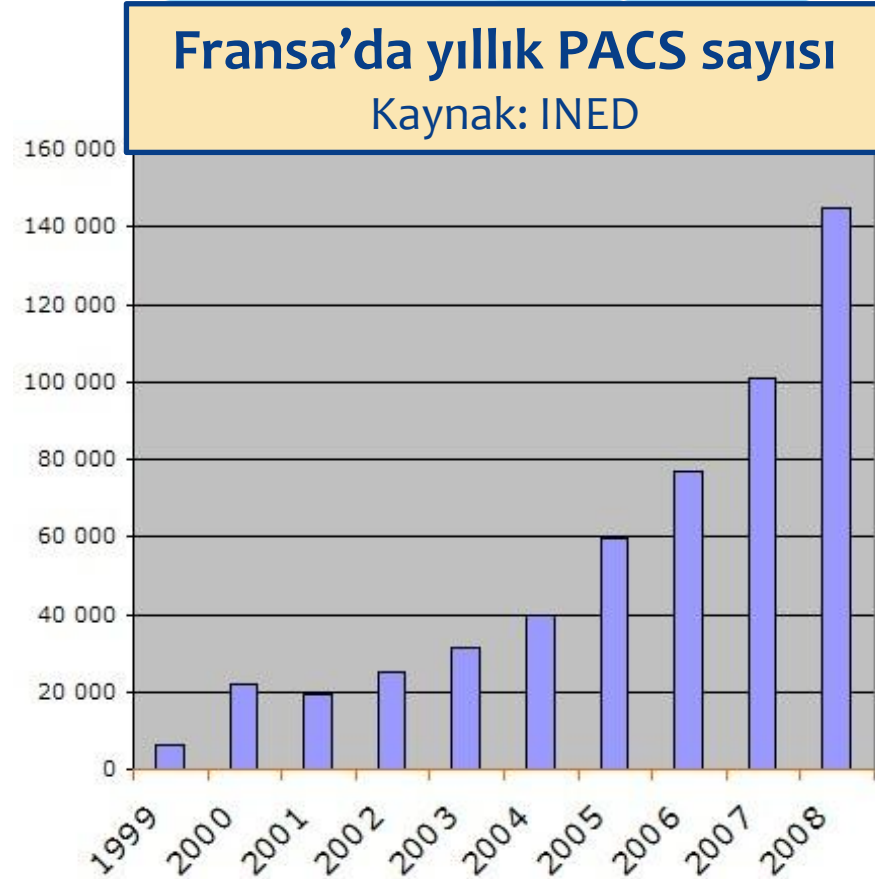
Fransa'dan bir örnek: PACS

Fransa'da 1999'da uygulanmaya başlanan PACS (Sivil Dayanışma Anlaşması) bir tür «**sivil evlilik**» olarak yasalaşırken Fransız Parlamentosunda hararetli tartışmalara neden olmuştu.

İlk uygulamanın üzerinden 10 yıl geçtikten sonra Fransa'da yaygın olarak kabul gören bir yarı-resmi evlilik türü oldu. Sadece 2008'de 145.000 çift PACS nikahı kıydı.

PACS özellikle vergilendirme, malların paylaşımı ve miras konularında yasal düzenlemeler getiriyor. Mahkemede PACS imzalayan çiftlerin kimliklerinde medeni hâl hanesinde PACS'lı olduğu belirtiliyor.

Eşcinsel birliktelikleri yasallaştıracağı konusunda tartışmalar yaşanan PACS, beklenenin aksine daha çok heteroseksüel çiftler tarafından benimsendi (2009'da PACS imzalayanların %95'i karşı cins çiftlerdi).



Türkiye’de evlilikler

Evlenmeme: bir istisna!

→ 45-49 yaş arası evlenmemiş kadın oranı %1

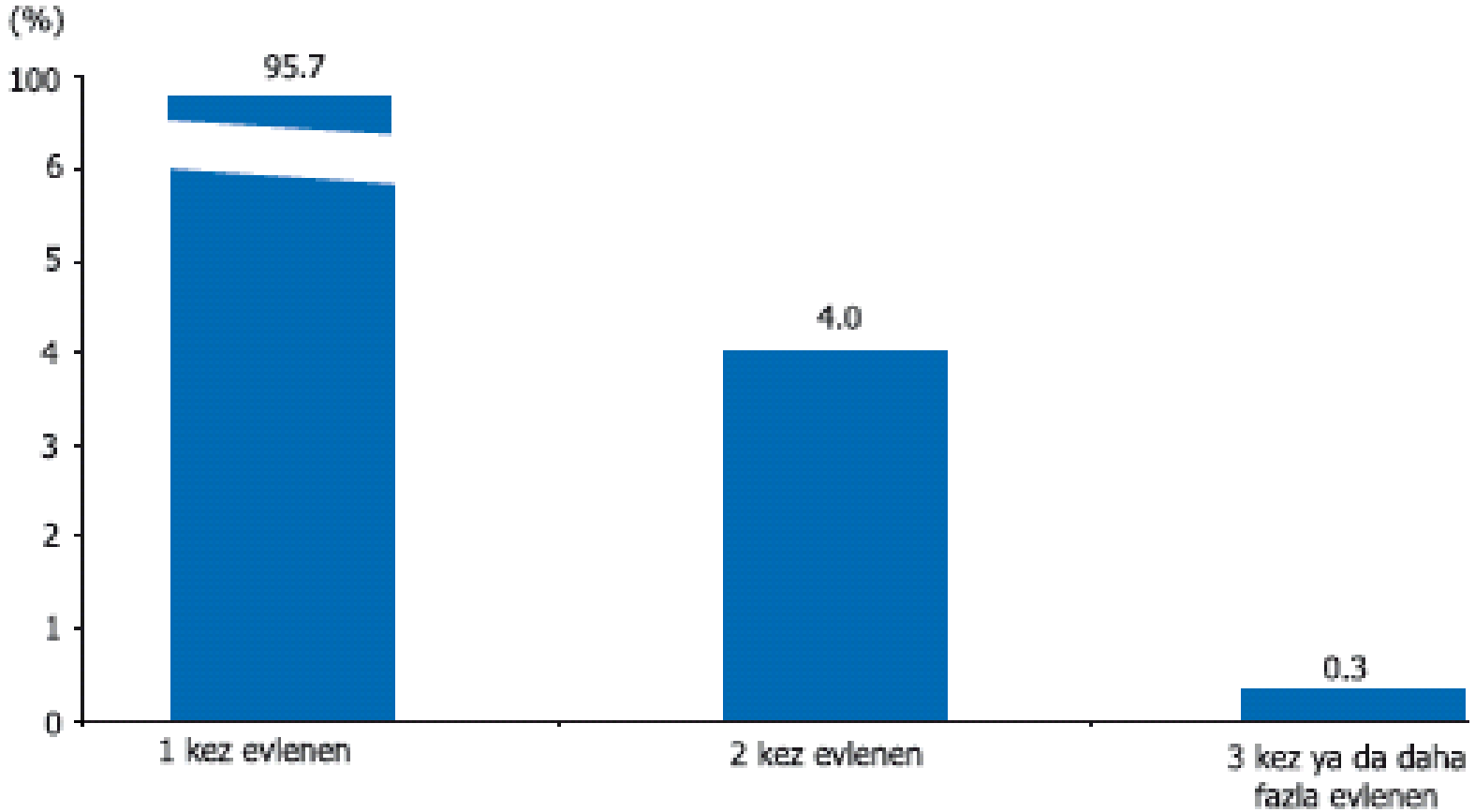
→ 30 yaş üstü kadınların %91’i evlenmiş

Son yıllarda, büyük kentlerde üst sosyo-ekonomik gruplarda evlilik yaşının ileriye atılması ve evlenmeme olgusunun artması önemli bir toplumsal değişime işaret ederken, kültürel açıdan da sancılı bir döneme girildiğine dair işaretler veriyor.

→ Bkz. «Ev Kızı» kutusu

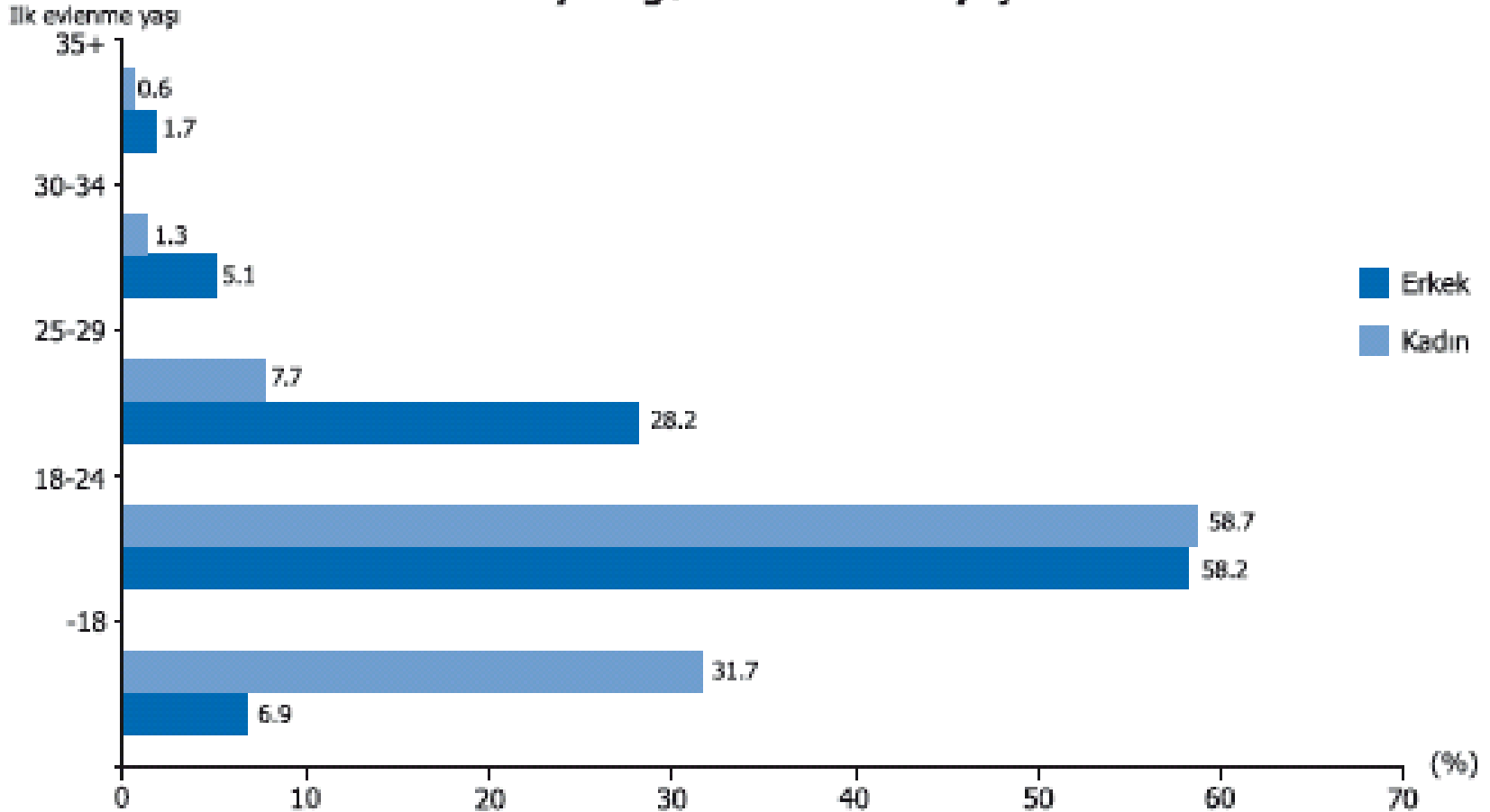


2.1 Bireylerin evlilik sayısı



18 ve daha yukarı yaştaki evlilik yapan bireylerin %95.7'si bir defa, %4'ü iki defa, %0.3'ü üç ya da daha fazla sayıda evlilik yapmıştır.

2.2 Cinsiyete göre ilk evlenme yaşı



Evlilik yapan kadınların %58.7'si, erkeklerin %58.2'i ilk evliliğini 18-24 yaşlar arasında yapmıştır.

TÜİK, Aile Yapısı Araştırması, 2006

Kaynak: Aile Yapısı Araştırması, 2006

Bir örnek: 2007 yılında evlilikler ve boşanmalar

EVLİLİK SÜRESİNE GÖRE BOŞANMALAR				
	2006		2007	
Evlilik süresi (yıl)	Sayı	%	Sayı	%
Toplam	93 489	100	94 219	100
1 yıldan az	3 948	4.2	3 779	4.0
1-5	35 869	38.4	35 641	37.8
6-10	20 387	21.8	20 870	22.2
11-15	12 660	13.5	12 757	13.5
16+	20 625	22.1	21 172	22.5

KAYNAK: TÜİK haber Bülteni Sayı:104, 26 Haziran 2008

TÜİK verilerine göre,

- * 2007 yılında Türkiye’de toplam 638.311 çift evlenmiştir.
- * 2006’dan 2007’e evlilikler 636.121’den 638.311’e artmıştır.
- * **Kaba evlenme hızı 2007 yılında % 9.09** olarak gerçekleşmiştir.
- * İlk kez evlenen çiftler arasındaki ortalama **yaş farkı 3.3**’tür.
- * 2007 verilerine göre ortalama **ilk evlenme yaşı** erkekler için **26.1**, kadınlar için **22.8**’dir. Bölgesel düzeyde en yüksek ortalama ilk evlenme yaşı, erkeklerde 26.9, kadınlarda 23.7 ile İstanbul Bölgesi’nde görülmektedir. En düşük ortalama ilk evlenme yaşı erkeklerde 25 ile Orta Anadolu ve Batı Karadeniz Bölgesi, kadınlarda ise 21.5 ile Orta Anadolu Bölgesi’nde görülmektedir.
- * **Kaba boşanma hızı 2007 yılında % 1.34** olarak gerçekleşmiş ve toplam 94.219 kişi boşanmıştır.
- * Boşanmalar en çok Ege Bölgesi’nde (%1.85) ardından İstanbul (% 1.79) ve Batı Anadolu Bölgesinde (% 1.64) olmuştur. Kaba boşanma hızının en düşük olduğu bölgeler ise % 0.45 ile Kuzeydoğu Anadolu ile Ortadoğu Anadolu Bölgeleridir.

TÜRKİYE'DE YILLARA GÖRE BOŞANMA SAYISI

Yıllar	Boşanma sayısı	Kaba boşanma hızı
2001	91.994	% 1,35
2002	95.323	% 1,38
2003	92.637	% 1,32
2004	91.022	% 1,28
2005	95.895	% 1,33
2006	93.489	% 1,28
2007	94.219	% 1,34
2008	99.663	% 1,40
2009	114.162	% 1,59
2010	118.568	% 1,62

KAYNAK: TÜİK boşanma verilerinden derlenmiştir

BOŞANMALAR

TARTIŞMA KONUSU

- Boşanma sayılarında son 3 yıldaki artışın nedenleri neler olabilir?
- Bu sayısal artışla kaba boşanma hızı arasındaki ilişkiyi değerlendirin.

Detaylı bir tartışma için Bkz. Başbakanlık Aile ve Sosyal Araştırmalar Genel Müdürlüğü tarafından yapılan « Boşanma Nedenleri Araştırması » (2009)
http://aile.gov.tr/files/kutuphane_56_Bosanma_Nedenleri_Arastirmasi.pdf

GENÇLİK GELECEKTEN NE BEKLİYOR?

SORU Gelecekte en büyük 5 beklentinizi sıralar mısınız?



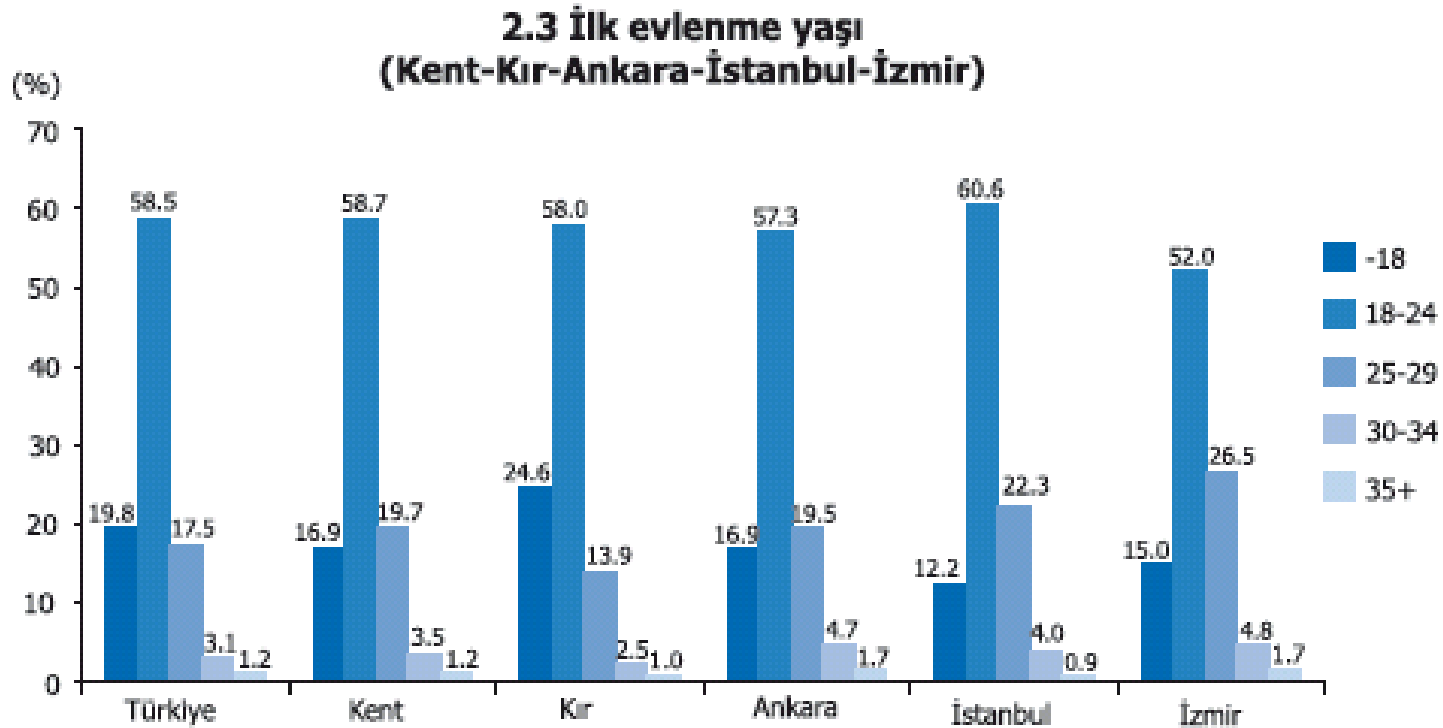
→ Evlilikler şekil deęiştirse de, genç erkekler ve kadınlar için hâlâ gelecek planlarında en önemli madde.

KAYNAK: SABAH TNS Piar araştırması - 2002



YENİ EVLİLİK TRENDLERİ

İLK EVLİLİK YAŞI bölgeye, yerleşim yerine ve cinsiyete göre değişim göstermektedir.



Türkiye genelinde, evlilik yapan bireylerin %58.5'i ilk evliliğini 18-24 yaş aralığında yapmıştır. İzmir ilinde, evlilik yapan bireylerin %52'si ilk evliliğini 18-24 yaş aralığında yapmıştır.

Cinsiyete göre ilk evlenme yaşı

<http://www.tuik.gov.tr/VeriBilgi.do> (Aralık 2007)

Cinsiyete göre ilk evlenme yaşı		
	Erkek	Kadın
-18	6,9	31,7
18-24	58,2	58,7
25-29	28,2	7,7
30-34	5,1	1,3
35+	1,7	0,6

GAP bölgesinde ilk evlilik yaşı

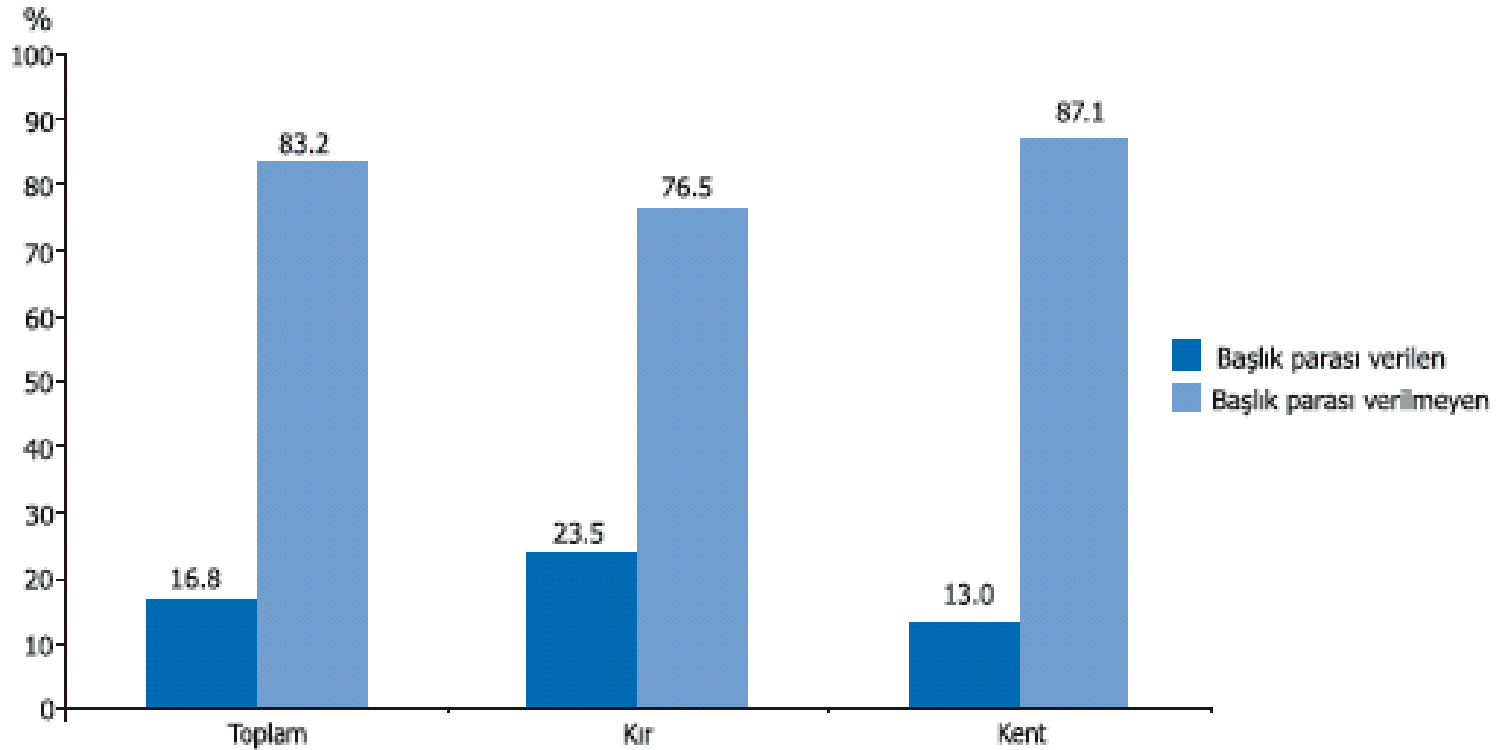
- * GAP Bölge Kalkınma Dairesi Başkanlığı ve DİE'nin ortaklaşa yaptığı araştırmaya göre, Adıyaman, Diyarbakır, Gaziantep, Mardin, Siirt, Şanlıurfa ve Batman'ı kapsayan GAP Bölgesi'nde 1987 yılında erkeklerde ortalama ilk evlenme yaşı 20.9 iken, kadınlarda 24 oldu. Son iki yıl içerisinde yapılan araştırmaya göre ise **erkeklerin 26 yaşında evlendikleri** ortaya çıktı. (İHA, 17 Şubat 2007)

NEDEN?

GAP bölgesinde erkeklerde ilk evlilik yaşının, Türkiye ortalamasına kıyasla bu derece yüksek olmasının nedenleri nelerdir?

Başlık parası

2.8 Başlık parası uygulaması



Türkiye genelinde, evlenirken başlık parası verilme oranı %16.8'dir. Kırsal yerlerde bu oran %23.5 iken, kentsel yerlerde %13'tür.

Dini Nikah / İmam Nikahı

1968’de sadece imam nikahı olanlar toplam evliliklerin % 15’i, hem imam, hem resmi nikahı olanlar ise % 49’unu oluřturuyordu.

Sadece imam nikahı olanların oranı

1968 : % 15
1978 : % 12
1988 : % 8
1993 : % 7,1
1998 : % 7
2003 : % 5,8

1968’den 2003’e sadece imam nikahlı evliliklerde %61 azalma

KAYNAK: Civelek & Koç (2005) “Türkiye’de imam nikahı”

Bölgesel, sosyal, kültürel farklar

Türkiye genelinde imam nikahı bölgesel ve sosyo-kültürel faktörlere göre değişiklik göstermektedir

→ Batı'dan (%3) Doğu'ya (%15) artar.

→ Eğitim seviyesiyle azalır.

→ Yerleşim yerinin niteliğine göre (kırsal vs. kentsel) değişiklik gösterir.

→ Hane refah seviyesine göre değişir. İmam nikahı oranı, refah seviyesi :

→ çok kötü olan hanelerde (%15)

→ orta olan hanelerde (%4),

→ iyi olan hanelerde (%1)

→ Anadil

→ Her iki eşin anadili Türkçe ise resmi + imam nikahı : %93

→ Her iki eşin anadili Kürtçe ise resmi + imam nikahı : %75

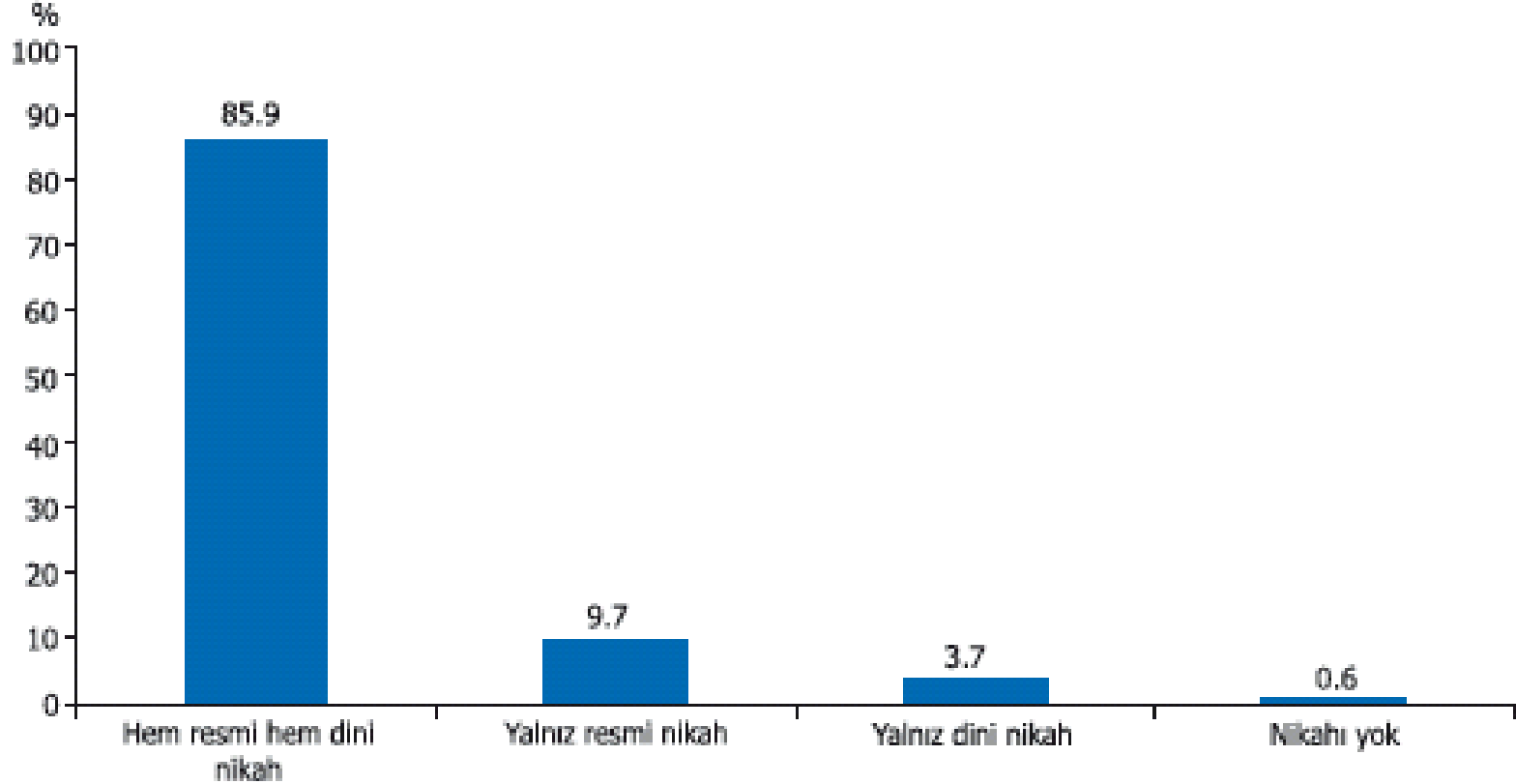
→ Her iki eşin anadili Kürtçe ise sadece imam nikahı olanlar : %22

→ Her iki eşin anadili Türkçe ise sadece imam nikahı olanlar : %3

NİKAH TÜRÜ

Kaynak: Aile Yapısı Araştırması, 2006

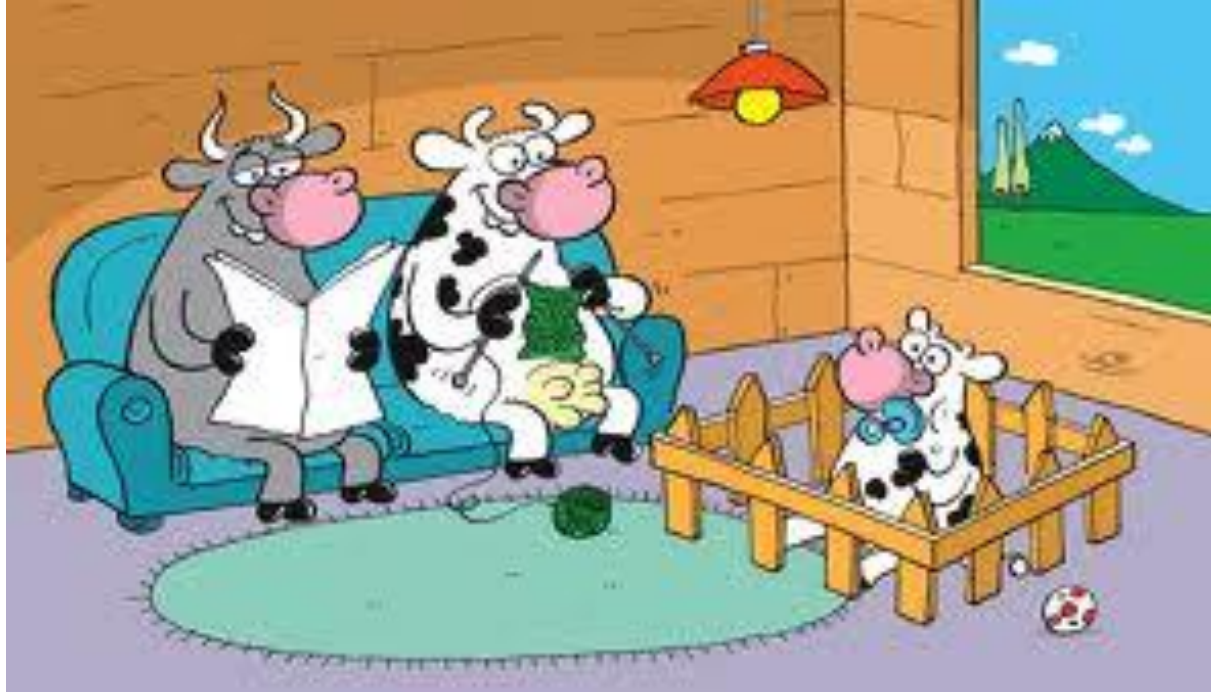
2.6 Nikah türü



Bireylerin yapmış oldukları evliliklerin %85.9'unda hem resmi hemde dini nikah kıyılmıştır.

AİLE

Aile, toplumsal, ekonomik ve kültürel pek çok süreçte karar alıcı birim olarak kabul edilmektedir. Ailenin kurulmasında evlilik ilk aşamadır.



AİLE ve HANE YAPISINDA DEĞİŞİM

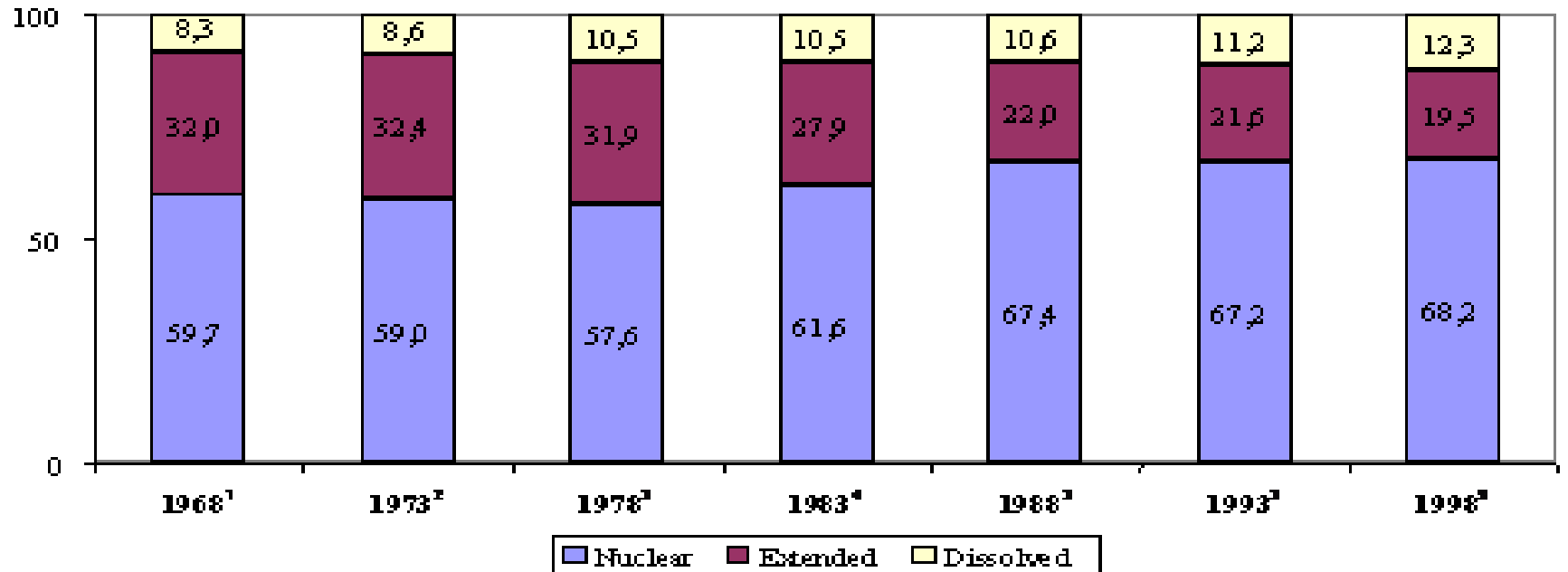
YENİ EĞİLİMLER

- * Ayrı yaşayan aile sayısında çoğalma (Çekirdek aile / neolokal hane sayısında artış). Özellikle 2. Dünya Savaşı'nı takip eden dönemde hız kazanan bu trend 20. yüzyılın ikinci yarısına damgasını vurmuştur.
 - * Boşanmaların artması
 - * Tek ebeveynlik : Boşanma sonrası ebeveynlerden birinin (çoğunlukla annenin) çocuk(lar)la kurduğu yeni hane şekli
 - * Hane halkı sayısında azalma
-
- * Bu eğilimler özellikle Avrupa'da, ama son dönemde Türkiye'de de giderek yaygınlaşmaktadır.

Sosyal antropolog Alan Duben (1988), sanılanın aksine, 'geniş aile' modelinin 19. yy sonu ve 20. yy başında hiçbir zaman % 30'tan fazla ağırlığa sahip olmadığını söylüyor. Ancak, aşağıda 1960lar ve 1970lerde geniş ailenin %32 civarı bir orana yükseldiği görülüyor.

NEDEN? Tartışın

1968 – 1998 arasında aile türlerinin dağılımı



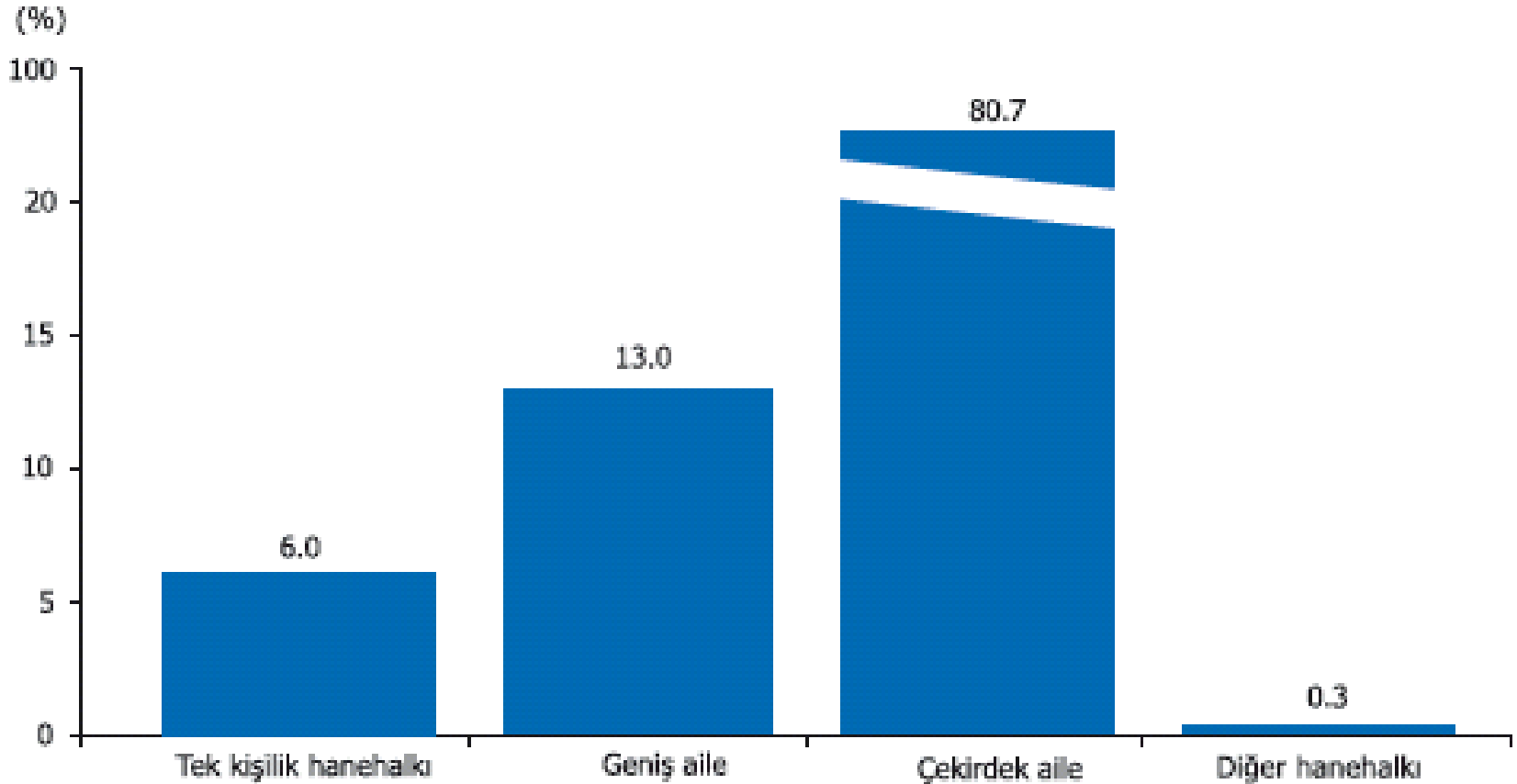
DEĐİŐEN AİLE

- * GeniŐ aileden çekirdek aileye veya dađılmıŐ aileye geçiş.
- * Deđişimi tetikleyen etkenler:
 - * Ekonomik deđişim: Tarımdan sanayi ve hizmetler ekonomisine geçiş
 - * ŐehirleŐme
 - * ModernleŐme
 - * Kapitalizmin yaygınlaŐması
 - * Yeni yaŐam tarzları
 - * Yeni teknolojiler

2006 Aile Yapısı Araştırmasında Türkiye genelinde geniş ailenin %13 seviyesine gerilediği görülüyor.

Kaynak: Aile Yapısı Araştırması, 2006

1.1 Hane Yapısı



HANE YAPISI

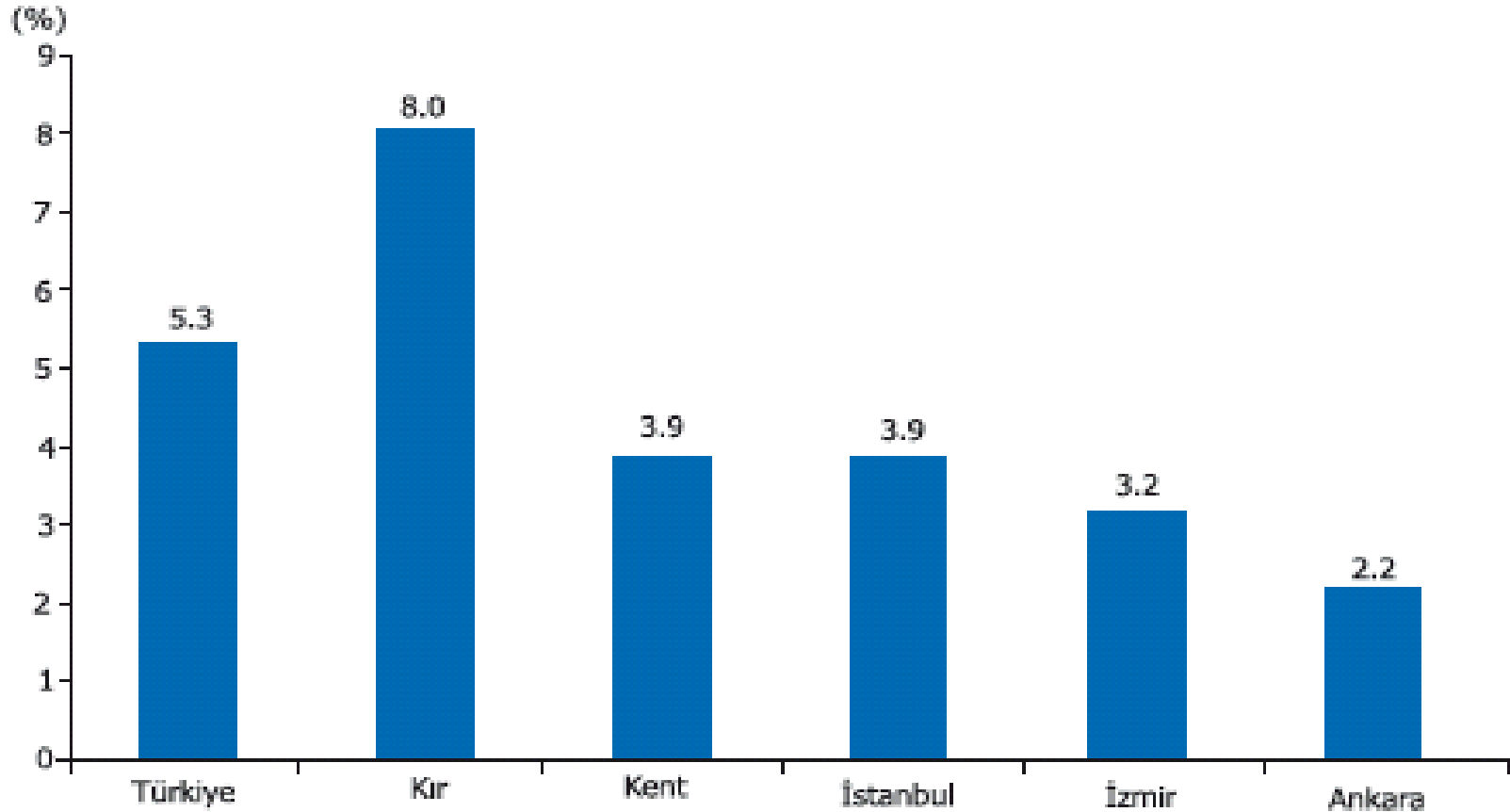
<http://www.tuik.gov.tr/VeriBilgi.do> (Aralık 2007)

Tek kişilik hane	6,0	Single person household
Çekirdek aile	80,7	Family nucleus
Geniş aile	13,0	Extended Family
Öğrencilerden/işçilerden oluşan hane	0,3	Household composed of students/workers

Geniş ailenin önemli bir ayağı yaşlı nüfus. Kırsal bölgelerde (%8) hanesinde bakıma muhtaç yaşlı bulunan hane sayısının kentlere göre (%3,9) iki kat daha fazla olduğu görülüyor.

Kaynak: Aile yapısı araştırması, 2006

1.6 Hanesinde sürekli bakıma muhtaç yaşlı bulunanlar



Yeniden Geniřleyen Aile: Yatılı Yabancı Bakıcılar

Yařlı bakımı gemiřten bu yana aile ve hane yapısını belirleyen bir etmen oldu. Özellikle üst gelir grubu ailelerde, gemiřte **evlatlıklar**, bugünse **yabancı bakıcılar** yaygın bir yöntem olarak benimsendi. oęu zaman gözardı edilse de, bu sessiz grupları da aile ve hane yapısı analizlerine dahil etmek gerekir. Bu konuda iki kıymetli sosyolojik tartışma için:

→ ÖZBAY, Ferhunde (2002) “Evlerde Elkızları. Cariyeler, Evlatlıklar, Gelinler”. *L. Davidoff -Feminist Tarihyazımında Sınıf ve Cinsiyet*. A. Durakbařa (Der.) İstanbul: İletişim.

→ AKALIN Ayře (2010) “Yukarıdakiler-Ařaęıdakiler:’ İstanbul’daki Güvenlikli Sitelerde Göçmen Ev Hizmetlisi İstihdamı” *Türkiye’de Uluslararası Göç: Toplumsal kořullar – Bireysel yařamlar*, Barbara Pusch – Tomas Wilkoszewski (der.) Kitap Yayınevi

Kaynakça ve ek okumalar

- Timur S. (1972), *Türkiye’de Aile Yapısı*, Hacettepe Üniversitesi Nüfus Etürleri Enstitüsü. Doęuş Matbaacılık Ltd. Őti. Ankara.
- Duben, Alan, (1988) “Son Dönem İstanbul’unda Evlilik ve Hane Kurma Sistemi”, *Toplum ve Bilim*, Sayı: 42
- Tekçe, B., (2002), “On routes to marriage: Families, Spouses, and Selves”. Harvard Center for Population Studies and Boęaziçi University, Istanbul, Turkey.
- Belkıs Kümbetoęlu (1997) “Aile, Evlilik, Nikâh: deęişen kavramlar” *Toplum ve Bilim*, V.73
- Maden, A., (1991), “Evlenme ve Evlenme Őekilleri”, *Türk Aile Ansiklopedisi*, Cilt 2, TC Başbakanlık Aile Araştırma Kurumu Yayınları, Ankara.
- Tezcan, S. ve Coşkun, Y., (2002), “Türkiye’de doğurgan çağdaki kadınların evlenme ile ilgili bazı özellikleri: Türkiye Nüfus ve Sağlık Araştırması sonuçları”, *Nüfus Bilim Dergisi*, 24, s 3-22.
- Başbakanlık Aile ve Sosyal Araştırmalar Genel Müdürlüęü, « Boşanma Nedenleri Araştırması » (2009) http://aile.gov.tr/files/kutuphane_56_Bosanma_Nedenleri_Arastirmasi.pdf
- Lüküslü, D. ve Çelik K. (2008) “Sessiz ve Görünmez, Genç ve Kadın: Ev kızı”, *Toplum ve Bilim*, Sayı: 112
- Özbay, F. “Evlerde Elkızları. Cariyeler, Evlatlıklar, Gelinler”. *L. Davidoff -Feminist Tarihyazımında Sınıf ve Cinsiyet*. A. Durakbaşa (Der.) İstanbul: İletişim.