

KAMU TERCİHİ	2
1. POLİTİK PİYASA	2
1.1. POLİTİKACI VE SEÇMENLERİN DAVRANIŞI	3
1.1.1. Kamu Malları	3
1.1.2. Dışsallıklar	3
1.2. ÇIKAR GRUPLARI VE YENİDEN BÖLÜŞÜM	4
1.2.1. Ortanca Seçmen Kuramı	4
1.3. GELİRİN YENİDEN BÖLÜŞÜMÜ İÇİN OYLAMA	4
1.4. BÜROKRATLARIN DAVRANIŞI	4
1.5. SEÇMEN BİLGİSİZLİĞİ (IGNORENCE) VE İYİ BİLGİLENDİRİLMİŞ ÇIKAR GRUPLARI	5
2. VERGİ VE YARDIMLAR	6
2.1. SATIŞ VERGİLERİ	6
2.1.1. Vergi Oranları Niçin Değişir?	6
2.1.2. Yardımlar	8

KAMU TERCİHİ

Kamu tercihi yaklaşımı seçmenler, politikacılar ve bürokratların birbirini etkileyen ekonomik faaliyetlerini, hükümetin ekonomik faaliyeti ölçeği ve çeşidinin nasıl belirlendiğini ele almaktadır. Bu çerçevede kamu hizmetlerinin sunulması, vergiler, dışsallıkların kontrolü ve gelir bölüşümüne önem verilmektedir.

1. Politik Piyasa

Kamu tercihi analizi yaklaşımlarını üç aktör üzerinde temellendirmektedir; seçmenler, politikacılar ve bürokratlar. Seçmenler, politik sürecin müşterileridir. Seçmenler isteklerini,

1. Oy vererek belirtirler,
2. Siyasal partiler ve adayların kampanyalarına katılarak belirtirler,
3. Lobi faaliyetleri ile açıklamaktadırlar.

Lobi, resmi olmayan yollarla hükümetler veya kurumlara baskı yapma faaliyetidir.

Politikacılar, seçilmiş görevlilerdir. Seçmen tarafından seçilmektedirler.

Bürokratlar, devlet departmanlarında çeşitli düzeylerde çalışan kişilerdir.

Aktörlerin hepsinin kendi amaçları vardır. Fakat amaçları, diğerlerini sınırlaması altındadır. Bürokratların tercihleri politikacılar, politikacıların tercihleri bürokratlar ve seçmenler tarafından, seçmenlerin tercihleri politikacılar ve bürokratlar tarafından sınırlanmaktadır.

Ayrıca hepsi için geçerli teknolojik sınırlamalar söz konusudur.

Her üç grubun (seçmen, politikacı, bürokrat) tercihleri birbirleriyle uyumlu olması **politik denge** olarak adlandırılmaktadır. Uyumlu olmasından kasıt, birinin iyi olurken, diğerinin kötüleşiyorsa denge olmayacağı anlamına gelir. Bir anlamda mal ve hizmet piyasasındaki denge kavramına benzemektedir.

1.1. Politikacı ve Seçmenlerin Davranışı

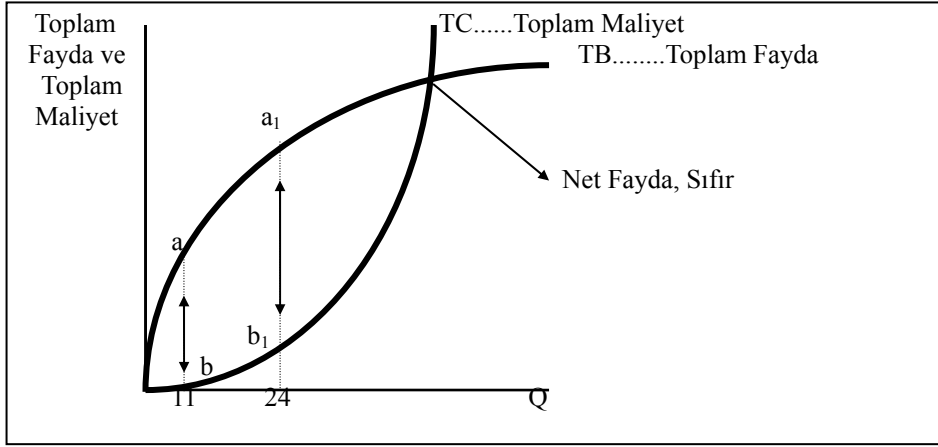
Ekonomik aktörlerin kendi çıkarlarını (fayda ve/veya karlarını) maksimize etme isteği politik piyasa açısından da geçerlidir.

Politikacıların amacı, yeniden seçilmek ve seçmen desteğinin devamlılığıdır.

Seçmen kendi çıkarı doğrultusunda oyunu kullanır. Seçmenler, ne muhaleftir, ne destekleyicidir. Seçmen için realite daha önemlidir.

1.1.1. Kamu Malları

Seçmenler, fayda ve maliyete göre davranırlar. Seçmenler partilerin teklifleri karşısında kayıtsızdırlar. Net faydalarını maksimize edecek biçimde davranırlar (Şekil 1'de a_1b_1 aralığında net fayda maksimumdur).



Şekil 1. Politik Sistemde Kamu Mallarının Tedariki

1.1.2. Dışsallıklar

Seçmenlerin dışsallıklar konusunda davranışı kamu mallarındaki davranışından farklı değildir. Yani net faydalarını maksimize edecek şekilde hareket etmektedirler.

Bir nokta önemli görülmektedir. Kamu malları ve dışallıklarda seçmenlerin düşünce farklılığı olmadığı varsayımdır. Gerçekte bu konularda seçmenlerin yaklaşım farklılıkları önemlidir.

1.2. Çıkar Grupları ve Yeniden Bölüşüm

Savunma, silahsızlanma, gelir bölüşümü, çevrenin korunması gibi birçok konuda halkın düşünceleri aynı değildir. Farklılık **seçmen çoğunluğu** yaklaşımını ortaya çıkartmaktadır. Çoğunluğun durumunun daha iyi olması asıldır. Bu politik partileri birbirine yaklaştırmaktadır. Minimum farklılık ortaya çıkmaktadır. **Minimum farklılık** ilişkisi, politik partilerin birbirine yaklaşması anlamına gelmektedir.

1.2.1. Ortanca Seçmen Kuramı

Politik partilerin platform tercihiyle ilgili ilginç bir önerme **ortanca seçmen kuramı** (the median vote theorem) dır. Ortanca seçmen kuramına göre, partiler ortanca seçmenin net faydasını maksimize edecek biçimde politikaların ayarlamaktadır.

Ortanca seçmen kuramı, minimum farklılık ilkesiyle aynı yaklaşım içindedir. Bütün partiler birbirlerine yaklaşmaktadırlar.

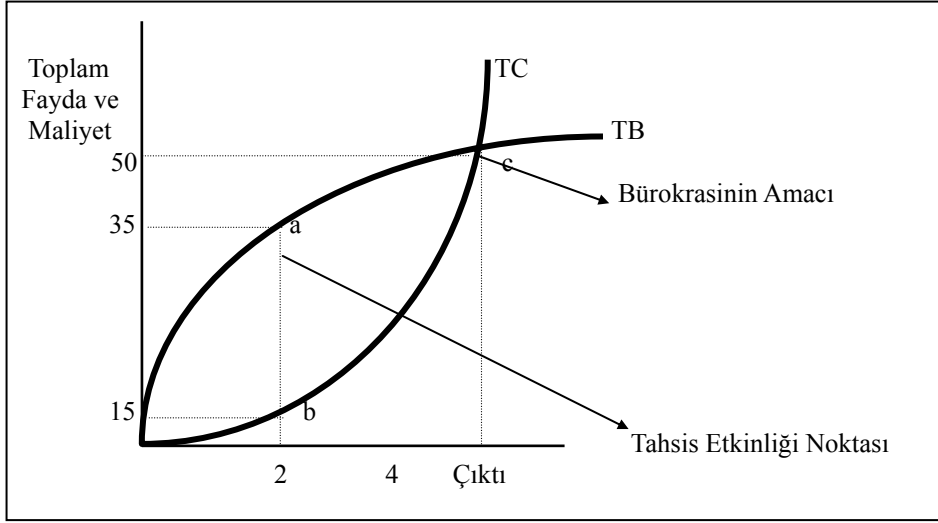
1.3. Gelirin Yeniden Bölüşümü İçin Oylama

Çeşitli yeniden bölüşüm tekliflerine göre çoğunluk yapısı değişir. Ama soruna ortanca seçmen kararı açısından yaklaşırsa şöyle bir çıkarsamada bulunulabilir: Yeniden bölüşümün ölçeği, vergi ve transfer düzeyini dengelemek ve ortanca seçmenin gelirini maksimize etmektir.

1.4. Bürokratların Davranışı

Kamu tercihi analizine, bürokratların davranışının katılmasında W. Niskanen'in yeri çok önemlidir. Buna göre bürokratların amacı çalıştıkları kurumun bütçesini maksimize etmektir. Çünkü bürokratlara göre kurumun bütçesi ne kadar fazla ise, prestijide o derece farklıdır. Bu konu mal ve hizmetler için harcamaları arttırmaktadır. **Şekil 2'de**

görüldüğü gibi, tahsis etkinliği ab aralığında gerçekleşirken, bürokratların bütçe maksimizasyonu nedeniyle c noktasında gerçekleşmektedir. c'de, rekabetçi dengeye göre çıktı fazlalığı söz konusudur. Çıktı fazlası, harcamalarla karşılanır. Harcamalar nasıl finanse edilmektedir? Vergilerin arttırılması, borçlanma veya açık finansman olası finansman yollarıdır.



Şekil 2. Bürokrasinin Fazla Tedariki

1.5. Seçmen Bilgisizliği (Ignorance) ve İyi Bilgilendirilmiş Çıkar Grupları

Seçmen bilgisizliğinin bir nedeni rasyonel olması olabilmektedir. Rasyonel bilgisizlik, bilgiye sahip olma maliyetinin, faydasından büyük olmasıdır. Örneğin hangi ulusal savunma teknolojisi faydalıdır? Seçmen, bunu araştırıp ona göre karar vermemekte, zaman ve gayret sarf etmemektedir. Ama araçları üreten firmalar, hanehalkı ve savunma mensupları araştırmaktadırlar. Çünkü gelirlerini savunma teknolojisinden sağlamaktadırlar. Bunun için politik lobi yapmaktadırlar.

Bu durumda bilgi eksikliğine, hatta bilgisizliğe sahip seçmen rasyonelliği ve iyi bilgilendirilmiş çıkar grubunun hesabı dikkate alınır, politik dengede kamu malları tedarik ölçüğü maksimize edilen net

faydadan fazla olabilmektedir. Çünkü seçmen (kamu malları tüketicisi), kamu mallarının faydası ve maliyeti hakkında fazla bilgiye sahip değildir.

2. Vergi ve Yardımlar

Bazı mallar yüksek oranda, bazıları düşük oranda vergilenir, bazıları vergilenmek bir yana, yardım görür. Niçin?

2.1. Satış Vergileri

Satış vergileri, bir malın satışı üzerine konan vergilerdir. (Şekil 3)

Satış vergileri ikiye ayrılır;

1. Spesifik vergi. Bir mal biriminden sabit bir TL vergi alınmasıdır.
2. Advolerem vergi. Mal değeri üzerine sabit bir yüzde olarak konulan vergidir.

Vergi sonrasında durum, daha yüksek fiyat, daha düşük taleptir.

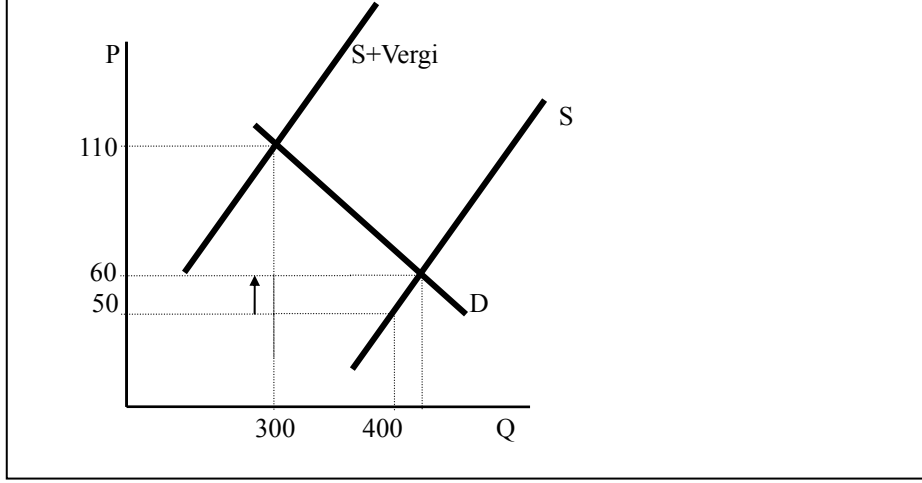
Tekel piyasasındaki durum da, rekabetçi piyasadan farklı değildir. Vergi MC' yi yükselttiğinden dolayı, vergi daha yüksek fiyat daha az çıktı demektir.

2.1.1. Vergi Oranları Niçin Değişir?

Vergi oranları maldan mala farklılık gösterir. Farklılığın nedeni;

- a) dışsal maliyetler
- b) boşa giden (dead weight) kayıplardır.

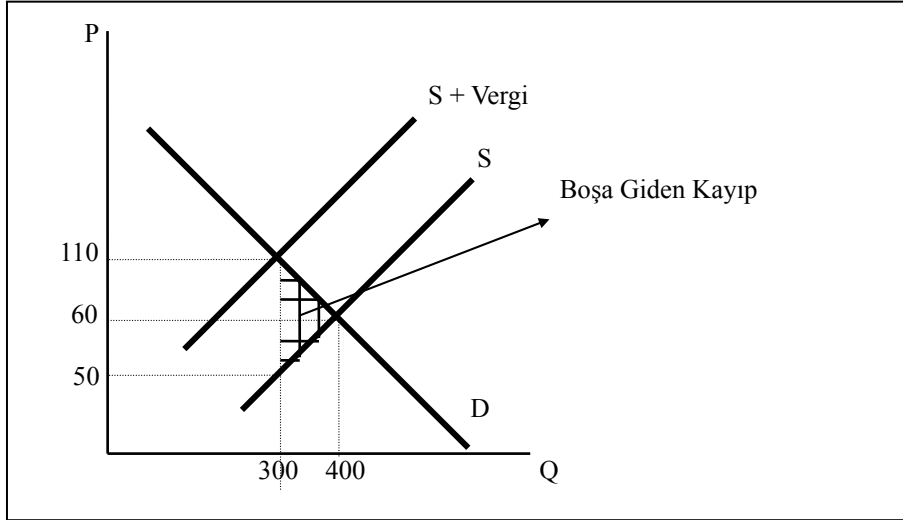
Vergi oranlarının farklı olmasının bir nedeni dışsal maliyetlerdir. Örneğin içki, sigara, tütüne daha fazla oran yüklenmektedir.



Şekil 3. Satış Vergisi

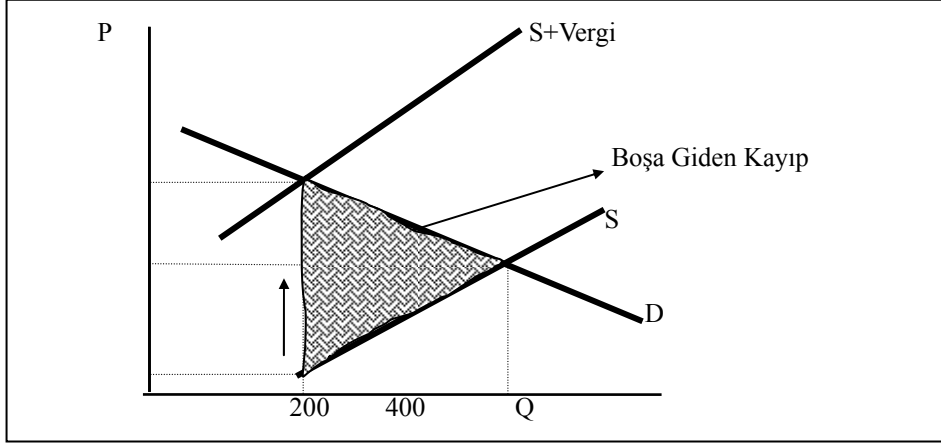
Bir diğer farklılaşma nedeni boşa giden kayıplardır. Vergi sonrası arz eğrisi $S + Vergiler$ dir. Bu fiyatları yükseltmektedir. Bunun sonucunda;

1. Tüketici artığı azalmaktadır. (Fiyatlar yükselmekte ve miktar azalmaktadır.)
2. Üretici artığı kaybı doğmaktadır. Boşa giden kayıp = tüketici artığında azalma + üretici artığı kaybıdır. (Şekil 4)



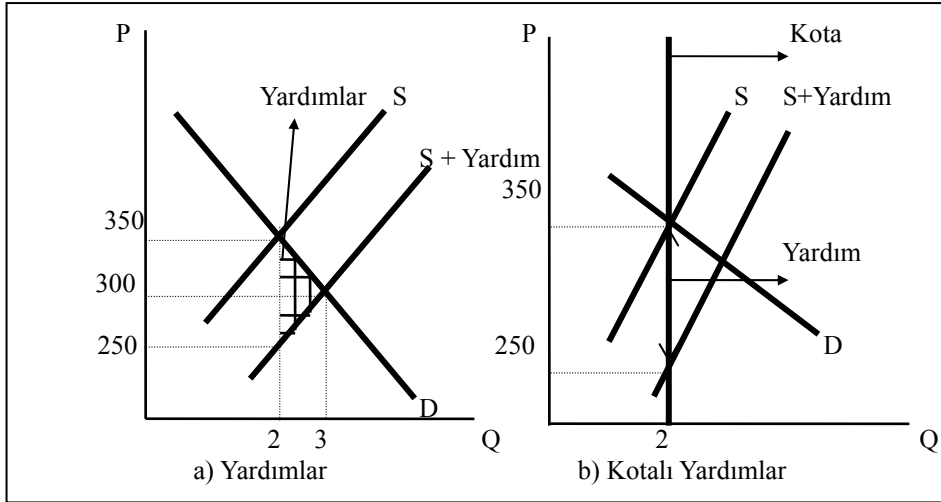
Şekil 4. Satış Vergisi ve Boşa Giden Kayıp

Boşa giden kayıp, talep esnekliğinin büyüklüğüne bağlıdır. Talep esnekliği büyük ise, bir malı satış vergisi ile vergilendirmek olanaklı değildir. Çünkü boşa giden kayıp yüksektir. Talep esnekliği küçük ise boşa giden düşüktür. Daha çok vergilendirilebilmektedir.



Şekil 5. Portakal Suyunun Vergilendirilememesi

2.1.2. Yardımlar



Şekil 6. Yardımlar

Şekil 6'da yardım durumu görülmektedir. İlk durumda rekabetçi denge S ve D 'nin kesiştiği noktada oluşmaktadır. Fiyat 350, tüketim 2 dir. 100 birimlik yardım durumunda arz $S + \text{Yardım}$ 'a kaymaktadır. Fiyat 300, tüketilen miktar 3 dür. **Şekil 6b**'de ise yine 100 birimlik yardım yapılmaktadır. Fakat hükümet kota koymaktadır. Bu durumda arz eğrisi kaymamaktadır. Fiyat yine 350 dir. Ama üreticiler ayrıca hükümetten 100 birimlik yardım almaktadırlar. Bundan dolayı yardım tekel karına benzemektedir.